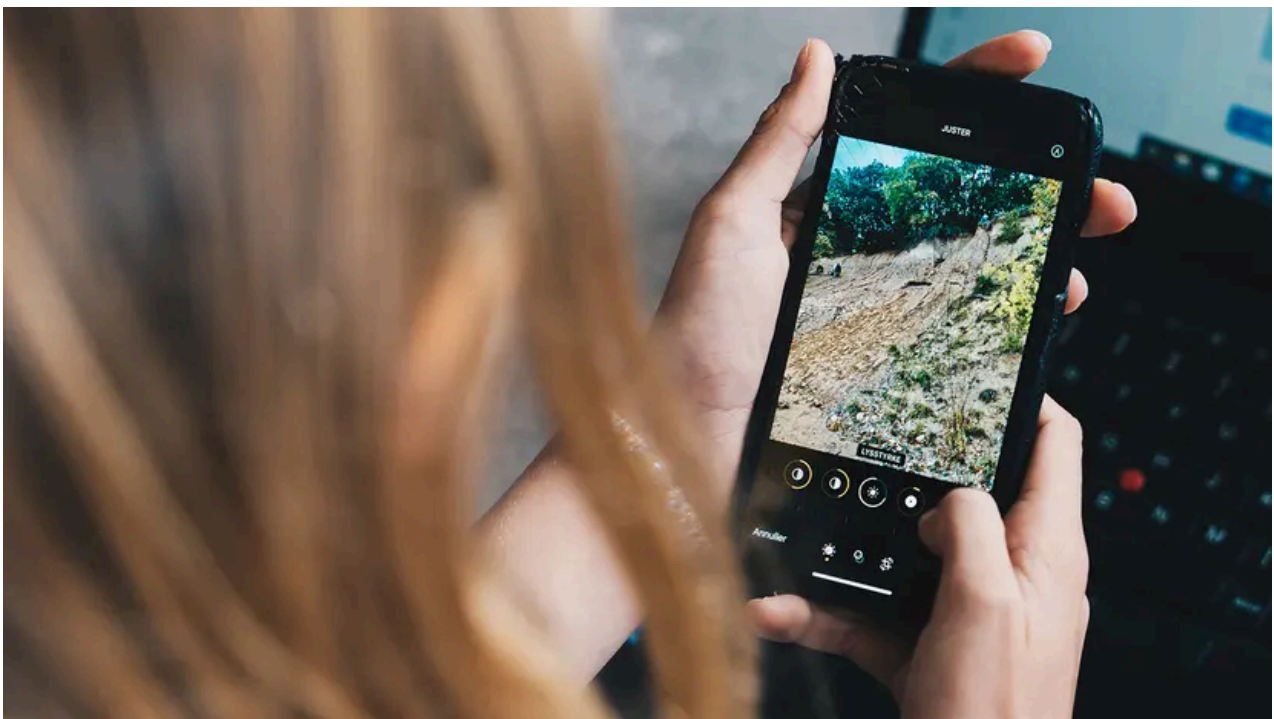




Billedmanipulation

Udskoling

1 lektion



Tænk hvis man kunne spole tiden tilbage? Eller hente mennesker fra fortiden op i nutiden?

I programmet Photopea skal eleverne nyfortolke et værk, enten ved at iscenesætte sig selv i et guldalderværk eller lade personer/motiver fra værket indgå i deres nutidige (by)landskab og derved eksperimentere med at manipulere med fortællingen eller stemningen i værket.

Billedmanipulation

🕒 1 lektion

Eleverne går sammen i grupper af 3-4 og vælger et maleri fra guldalderen, enten med et landskab eller et bymotiv. For at spare tid kan du på forhånd udvælge kunstværker fra [onlinesamlingen SMK Open](#).

Fortæl eleverne

- I skal tage to billeder – ét af det valgte kunstværk og ét af den/de personer, som skal indgå i kunstværket (jer selv), eller det sted som personerne i værket skal indgå i.
- I skal nu enten selv indgå i kunstværket eller lade personerne/motiver fra kunstværket indgå i jeres (by)landskab.
- Gør jer disse overvejelser, inden I går i gang; Hvilken fortælling/stemning er der i kunstværket? Hvad ønsker du at tilføje/ændre ved kunstværket, som giver en ny og interessant vinkel på fortællingen/stemningen?

Du kan bruge programmet Photopea fra SkoleTube. Se guide under bilag

Forslag til opsamling

- Hvorfor var det interessant for mange guldalderkunstnere at manipulere med virkeligheden dengang?
- Hvor og hvornår manipulerer man med billeder i dag – og hvorfor?
- Manipulerer I med virkeligheden – i så fald på hvilke måder? Og hvorfor?

I skal bruge

- Mobil
- Photopea (billedredigeringsprogram)



En dansk kyst. Motiv fra Kitnæs ved Roskilde Fjord



Johan Thomas Lundbye

Mennesket i det store landskab

På billedet ses et landskab bestående af en høj lerskrænt, som ligger ned til havet. For foden af skrænten og midt i billedet står to mennesker og en hest med en vogn, der er gået i stykker. Hvor har de været, og hvor er de på vej hen? Selvom de er små i billedet, lægger man mærke til dem, fordi de er badet i kraftigt sollys, der skinner ind fra højre side. Man kan følge kysten langt bagud i billedet. I det fjerne kan en by skimtes med silhuetter af kirketårne og møller. Hesten, vognen og menneskene i billedet synes at være langt fra civilisationen. Hvordan kan de få hjælp til at komme videre?

Overdrivelse fremmer forståelsen

Danmark er et lille og relativt fladt land. Da Lundbye tegnede skitsen til maleriet, så han ikke en klint, der var nær så høj, som den han maler frem her. De små figurer i landskabet bruges til at understrege naturens overvældende størrelse og kraft. Lundbye ønskede at skabe indbegrebet af den danske natur: de danske kyststrækninger. Men ikke nok med at motivet skulle være særligt dansk, det skulle også kunne måle sig med udlandets (især Tysklands) bjerge som led i en større nationalromantisk bevægelse i tiden.

Inspirationsord

- Idyl
- Guddommelig
- National identitet
- Landskab
- Udfordring
- Naturkraft
- Civilisation

Udgivet under CC BY-SA