



Under overfladen

Med ultraviolet lys og infrarød reflektografi kan SMKs konservatorer finde hemmeligheder i museets malerier. Her kan de for eksempel se, hvis en kunstner har foretaget ændringer undervejs. Men hvad kan det betyde for vores opfattelse af et maleri? I denne opgave skal eleverne undersøge værkernes hemmeligheder og selv eksperimentere med at ændre kompositioner og detaljer.

Værkanalyse - Hvad kan vi se?

🕒 2 lektioner

I Hammershøis maleri står en kvinde med ryggen til. Vi kan kun gætte på hvem hun er og hvad hun mon laver? Lad eleverne undersøge værket i grupper. Du kan for eksempel lade dem bruge Interview-øvelsen, og lade eleverne stille spørgsmål til kunstværket.

Konservatorernes opdagelser

I kunsthistorie kaldes de ændringer og rettelser som en kunstner foretager sig for *pentimenti*. Det kommer af italiensk og betyder "fortrydelse" eller "at ombestemme sig". Nogle gange vil ændringerne træde frem, fordi de yderste lag falmer, andre gange skal man bruge naturvidenskabelige metoder, for at se kunstnerens oprindelige komposition. Ved at undersøge kunstværket har konservatorerne fundet ud af, at Hammershøi har foretaget ændringer undervejs, mens han malede.

Andre eksempler er *Dagens arbejde bedømmes*, som er malet af både Michael og Anna Ancher. Her har figurerne skiftet placering – hvad gør det ved jeres læsning af værket at Michael sidder bag ved Anna, frem for at stå sidde på den anden side af bordet? Et andet, meget tydeligt eksempel, er L.A. Rings maleri *I havedøren*, hvor han har malet sin gravide hustru. Her har der tidligere været en bænk, men den har han besluttet at male over. I kan se konservatorernes undersøgelser i bilagene.

I kan også tale om de forskellige bølgelængder - hvor optræder de? Og hvad bruger vi dem til? For eksempel i vores radioer og mikrobølgeovne, eller når en brækket arm skal røntgenfotoferes. I kan bruge opgaven *Fang en regnbue*, hvis I vil arbejde mere med farver og synligt lys.

Ny fortælling

Med små detaljer kan en kunstner ændre fortællingen i værk. Eleverne skal nu selv arbejde med komposition, kropssprog, farver og kontraster, når de skal redigere i et kunstværk. De skal vælge et kunstværk og herefter indsætte og fjerne elementer for at skabe en ny fortælling.

Du kan vælge at de skal arbejde digitalt. Her kan I bruge programmet Colagemaker på Skoletube. Eleverne kan indsætte dem selv eller andre personer. De kan fjerne detaljer eller ændre stemningen ved at justere farverne.

Du kan også lade eleverne arbejde analogt. De kan male detaljer over eller klippe personer ud fra magasiner og tilføje dem. Det er op til dig, hvor mange materialer du har lyst til at introducere - nogle gange kan det være en fordel ikke at have mange valgmuligheder.

Opsamling

Lad eleverne give deres billede en ny titel. Hver elev viser deres arbejde frem og fortæller om deres proces og det færdige resultat. Hvad var deres tanker bag? Hvordan adskiller deres bearbejdnings af værket sig fra originalen?

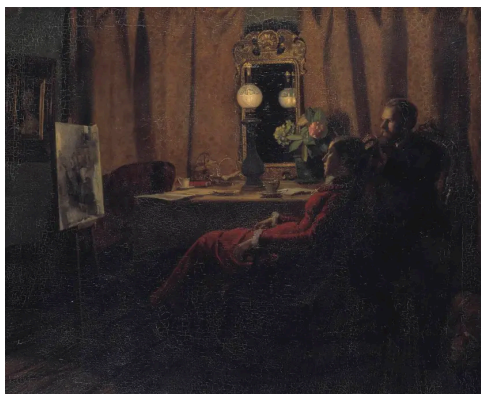
I SKAL BRUGE

- Limstift
- Saks
- Papir
- Maling
- Pensler
- Print af kunstværker
- Aviser/magasiner/ eller computer med adgang til Skoletube

BILAG

- Opbygning af et maleri.pdf
- Detaljeoptagelser af Dagens arbejde bedømmes,.pdf
- Detaljeoptagelse af I hovedøren. Kunstnerens hustru.pdf
- Elektromagnetisk spektrum.pdf

Kunstværker



Titel

Dagens arbejde bedømmes

Kunstner

Anna Ancher, Michael Ancher





Titel
Kvindefigur set fra ryggen



Kunstner
Vilhelm Hammershøi



Titel
I havedøren. Kunstnerens hustru



Kunstner
L.A. Ring

SMK Connect gør den kunstneriske kulturarv levende og anvendelig for landets elever. Det sker via modulopbyggede, nøje tilrettelagte undervisningsforløb, der kan bruges direkte i underviserens planlægning.

Udgivet under CC BY-SA