



Fra 1500-tallet og frem til i dag har kunstnere anvendt en lang række forskellige teknikker i tegne- og malerkunsten, som hver især har givet forskellige muligheder og visuelle udtryk.

## ÆG-TEMPERA

Tempera er en af de ældste maleteknikker og blev især brugt i middelalderen og renæssancen frem mod oliefarvens opfindelse. Temperafarver består af pigmenter blandet med æggeblomme, som binder pigmentkornene sammen til en farve, man kan male med. Temperateknikken giver klare og matte nuancer, men den tørrer hurtigt, så kunstneren må arbejde præcist og bygge motivet op i tynde lag. Ser man tæt på et temperamaleri, kan man ofte tydeligt se penselstrøgene. Før oliefarven for alvor vandt frem, var tempera den vigtigste teknik, men også i dag findes der kunstnere, som arbejder med temperateknikken.



Detalje fra *Madonna med Barnet, der leger med en fugl*, Lorenzo de Niccolò Gerini (tilskrevet), 1381-1415

## OLIEFARVE

Oliefarven blev udviklet i Europa i løbet af 1400-tallet og blev hurtigt populær i renæssancen på grund af sine fleksible egenskaber. Oliefarve fremstilles ved at blande pigmenter med en tørrende olie - typisk linolie, som fremstilles ved at presse olie ud af hørfrø. Den resulterende farve er langsomt tørrende, og derfor kan kunstneren arbejde med den i længere tid. Teknikken gør det muligt at skabe glidende overgange, dybde og mere realistiske lys- og skyggeeffekter.

Oliemaling kan påføres i både dækkende og mere transparente lag, der giver mulighed for mange forskellige udtryk. Selvom der er kommet syntetiske bindemidler på markedet, så er oliemaling stadig en udbredt teknik inden for moderne maleri.



Detalje fra *Portræt af ung dame*, Frederico Barocci, 1600

## AKVAREL

Akvarel er en vandbaseret farve, der fremstilles ved at blande pigmenter, der er revet fint, med et vandopløseligt bindemiddel, ofte gummi arabicum, som udvindes af saft fra akacietræet. Akvarel anvendes typisk på papir og er en transparent, ikke-dækkende teknik, hvor farvens styrke tilpasses med vand. Jo mere vand der tilsættes, desto lysere og mere gennemsigtig bliver farven, fordi papirets hvide overflade skinner igennem. Ønskes en mørkere og mere intens farvetone, bruges der mindre vand og mere pigment i blandingen.



Detalje fra *Fugl siddende på planter*. Kopi af vægmaleri i "Livets villa", nu i Termemuseet, Rom, Agnete Varming, 1960

## GOUACHE

Gouache er – ligesom akvarel – en vandbaseret farve fremstillet af pigment og et bindemiddel som for eksempel gummi arabicum. I modsætning til akvarel indeholder gouache også et hvidt fyldstof, typisk kridt, som gør farven mat og dækkende. Det betyder, at man kan male lysere farver oven på mørkere lag. Farvetonerne kan justeres ved at variere mængden af hvidt fyldstof – jo mere fyldstof, desto lysere og mere dækkende bliver farven. En fælles egenskab ved vandfarver er, at vandet fordamper hurtigt, hvilket giver en kortere tørretid end for eksempel oliemaling.



Detalje fra *Helianthus annuus* (almindelig solsikke), Hans Simon Holtzbecker, 1649-1659

## PASTEL

Ordet "pastel" stammer fra det italienske ord pasta, som betyder dej. Pastelfarver laves ved at blande pigment med vand og et minimum af et farvneutralt bindemiddel, for eksempel gummi arabicum. Blandingen, der er en form for dej, æltes til en ensartet masse og formes til stifter, som får lov at tørre langsomt. Resultatet er en tør og pudret farvestift, der kun indeholder netop så lidt bindemiddel, at pigmenterne holdes sammen. Pastelkunst har derfor et mat og blødt udtryk og kan med øvelse opbygges i tykke lag oven på hinanden. Samtidig er pastelværker meget sårbare over for vibrationer og direkte berøring, fordi farven ligger løst på papirets overflade.



Detalje fra *Uden titel*, Kistat Lund, Hans Simon Holtzbecker, 1982

## KRIDT

Kridt har været et vigtigt tegnemateriale langt tilbage i historien. Det fremstilles typisk af røde, sorte eller hvide mineraler, som skæres til stænger og kan bruges direkte til at tegne med. Kunstnere har gennem tiden brugt kridt både til skitser og færdige tegninger, og især i renæssancen og barokken blev det anvendt til studier af menneskekroppen og forberedelser til malerier.

I slutningen af 1800-tallet begyndte crayon, eller syntetisk kridt, at blive udbredt som et mere farverigt og holdbart alternativ til naturligt kridt. I modsætning til traditionelt kridt laves crayon af pigmenter blandet med voks eller olie og et bindemiddel. Blandingen formes til stænger, som presses og kan bruges som tegneredskaber. Crayon smuldrer mindre end naturligt kridt og giver mere ensartede farver.



Detalje fra *En mand i koreansk dragt (hovedet)*, Willem Panneels, 1626-1629

# KUL

Trækul, der laves ved opvarmning eller brænding af træ, har været brugt som tegneredskab i årtusinder. Når træet opvarmes, fordamper vand og andre flygtige stoffer, og der tilbagebliver et sort, blødt og sprødt materiale med en porøs struktur. Trækul er let at viske ud og justere, og det kan både give fine linjer og bløde skygger, der gør det velegnet til skitser og mere detaljerede tegninger. Gennem tiden er trækul blevet brugt både direkte på papir og som undertegning til malerier.



Detalje fra *Kunstnerens søster Anna, læsende*, Vilhelm Hammershøi, 1886

## BLÆK

Blæk er en flydende, farvet væske, der gennem tiden er blevet brugt både til at skrive med og til tegning. En særlig type er jerngallusblæk, der fremstilles ved at blande garvestofholdige plantedele (galæbler) – med jernsalte og lidt vand. Når ingredienserne blandes, sker der en kemisk reaktion, og væsken bliver til mørkt blæk. Til sidst tilsættes lidt gummi arabicum, for at gøre blækket glat og let at arbejde med.

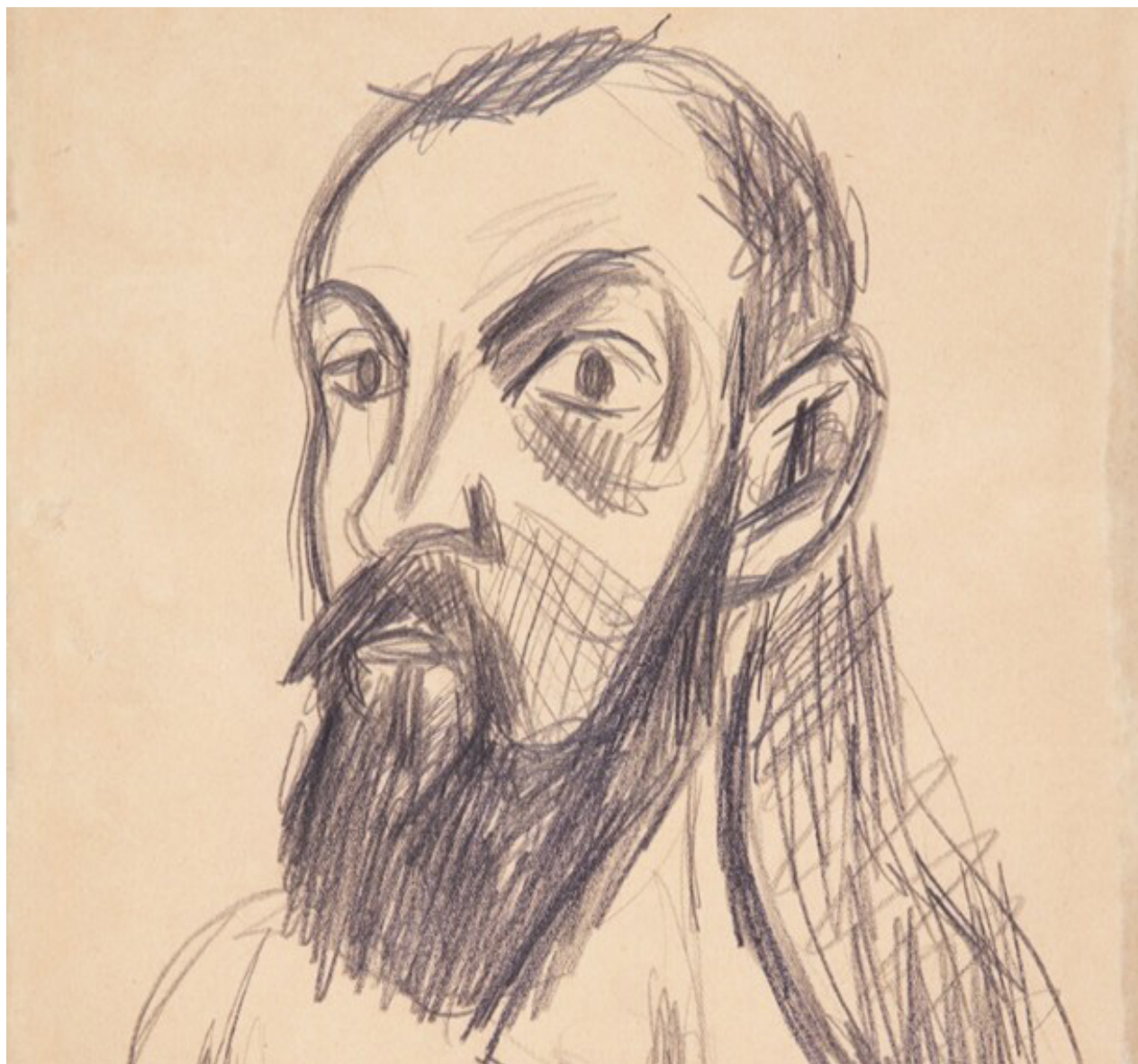
Jerngallusblæk storkner langsomt og sætter sig godt på overfladen, hvilket gør det vanskeligt at fjerne, men samtidig kan det med tiden ætse papir, især fordi jernsaltene er reaktive. Dette kan skabe huller eller skader i kunstværker og er en af de udfordringer, konservatorer står overfor, når gamle blæktegninger skal bevares.



Detalje fra *Illustration til St. St. Blicher, De tre Helligaftener*, Christen Dalsgaard, 1846

## BLYANT & GRAFIT

Blyanten er et af de mest brugte skrive- og tegneredskaber gennem tiden. Navnet er lidt drilsk, fordi blyanter ikke indeholder bly, men består af en blanding af grafit og brændt ler. Grafit er et blødt, gråsort mineral med metalglans, og selvom blyantsstregene med det blotte øje kan ligne kridt eller kul, afslører et mikroskop grafittens metalliske skær. Den reneste grafit findes i England, hvor den siden 1500-tallet blev brugt til blandt andet at mærke får. Grafit er stærkt nok til at skæres i præcise stænger, og kombineret med et træhylster har det udviklet sig til den blyant, vi kender i dag.



Detalje fra *Henri Matisse, Harald Giersing, 1920-1923*